

Häädemeeste alevik, Häädemeeste vald, Pärnu maakond

HÄÄDEMEESTE TERVISERADA

EELPROJEKT

Koostaja:

TEEDEPROJEKT OÜ

Kanali tee 4, 10112 Tallinn

tel +372 682 57 17, info@teedeprojekt.ee

rg-kood 11365874

MTR reg-nr EPE001067, EEP003359,

EEK001233, ELK000052

Tellijä:

Häädemeeste Vallavalitsus

Pargi tee 1, Uulu küla, Häädemeeste vald, 86502 Pärnu maakond

tel +372 444 8890, haademeeste@haademeeste.ee

Projektijuht:

Erik Bauman

Projekteerija:

Erik Bauman

SISUKORD

1	Üldosa.....	4
1.1	Ülevaade	4
1.2	Lähtematerjalid ja uuringud.....	4
1.3	Seotud planeeringud	5
2	Olemasoleva olukorra kirjeldus	6
3	Projektlahendus	7
3.1	Keskkonnakaitse	9
3.2	Maastikukujundus.....	10

Lisad

Nr	Nimetus
1.	Keskkonnamõtjude eelhinnang
2.	Terviseraja skeem ja elemendid
3.	Keskkonnaameti seisukoht terviseradade arendamise kohta

Joonised

Jrk	Joonise nimetus	Lõik	Mõõtkava	Joonise nr	Lehe nr
1.	Asukoha skeem			AS-1	1
2.	Asendiplaan		1:1000	TL-1	1

Kasutustingimused:

Koostatud materjalid on tervikuna autoriõiguse objekt ning nende kasutamisel tuleb järgida autorikaitse seaduses sätestatud korda. Materjalide kasutamine õppe- ja mitteärielistel eesmärkidel on lubatud, kui viidatakse algallikale.

1 Üldosa

1.1 Ülevaade

Käesolev Häädemeeste terviseraja projekt on koostatud Häädemeeste Vallavalitsuse tellimusel. Projekti eesmärgiks on olemasolevale looduslikule terviserajale sportimisvahendite ja istepinkide paigaldamine.

1.1.1 Tellija

Häädemeeste Vallavalitsus
Pargi tee 1, Uulu küla, Häädemeeste vald, 86502 Pärnu maakond
444 8890, haademeeste@haademeeste.ee

Kontaktisik: Külliki Kiiver

1.1.2 Projekteerija

Teedeprojekt OÜ, Kanali tee 4, 10112 Tallinn
Tel. 682 5717, info@teedeprojekt.ee

Projektijuht: Erik Bauman
Projekteerija: Erik Bauman

1.1.3 Kasutatud tarkvara

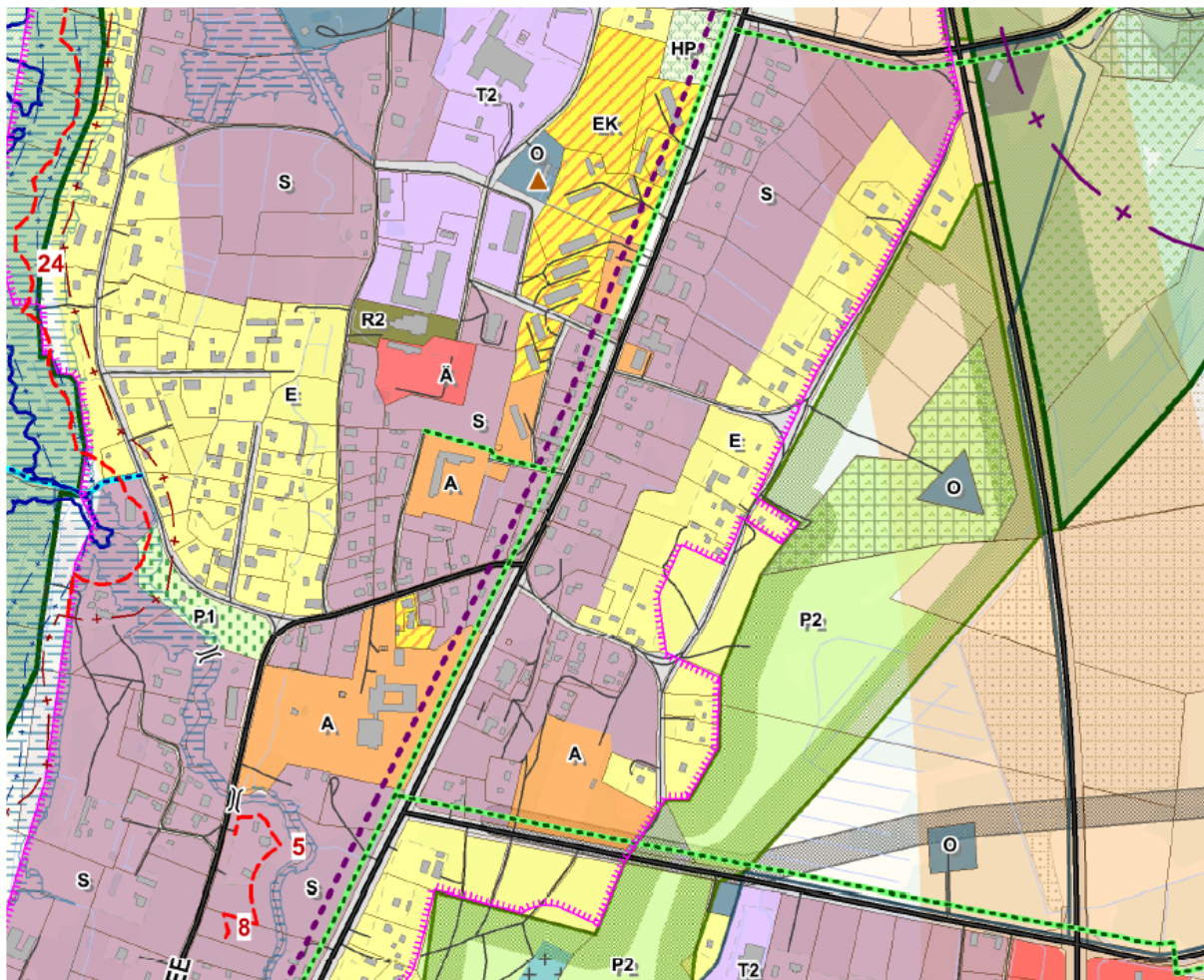
Projektdokumentatsiooni koostamiseks on kasutatud litsentseeritud projekteerimistarkvara Autodesk AutoCAD Map 3D.
Kontoritarkvarana on kasutatud Microsoft Office Professional Plus 2021.

1.2 Lähtematerjalid ja uuringud

Projekti koostamisel juhindutakse Eestis kehtivatest seadustest, standarditest, normdokumentidest ja juhenditest.
Alusplaanina on kasutatud Maa- ja Ruumiameti ortofotosid ning katastriüksuste andmeid.

1.3 Seotud planeeringud

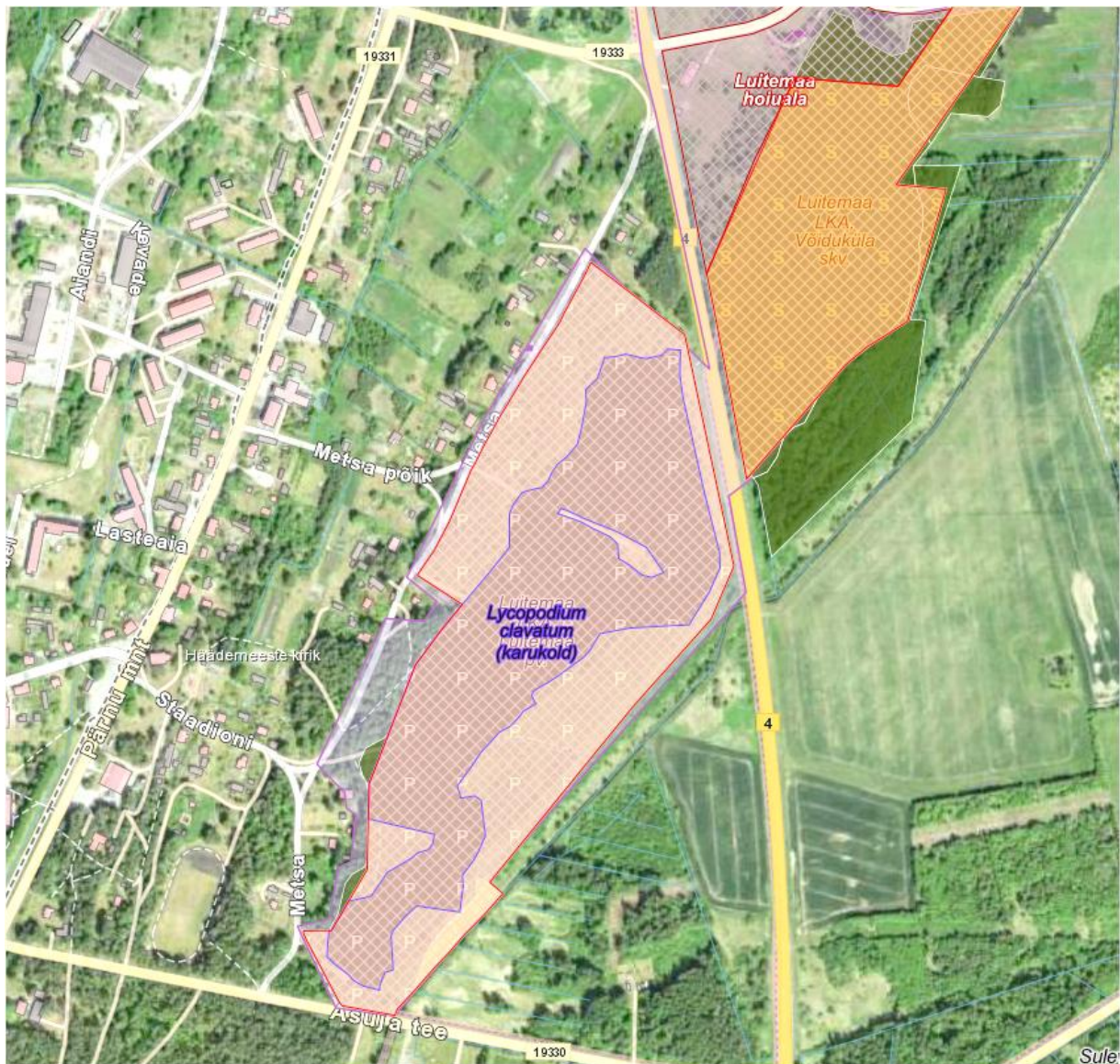
Häädemeeste vallas on koostamisel uus üldplaneering. Vastavalt sellele paikneb terviserada hoonete ehitamise õigusega puhkealal (P2). Planeeringuga on alale ette nähtud heakorrastatud haljasalad ja parkmetsad, mis sobivad puhkamiseks ning kultuuri- ja spordiürituste korraldamiseks.



Joonis 1. Väljavõte koostatavast Häädemeeste valla üldplaneeringust

2 Olemasoleva olukorra kirjeldus

Häädemeeste terviserajad kuuluvad 2017. aastast osaliselt rahvusvahelise ranniku matkaraja (European Long Distance Path E9) koosseisu. Terviseradade laius on täna ca 1,5-3,0m. Terviserajad paiknevad riikliku kaitse all olevatel Luitemaa looduskaitsealal (KLO1000282) ning Natura 2000 alade hulka kuuluvatel Luitemaa linnualal (RAH0000105) ja Luitemaa looduslal (RAH0000615). Kaitsealade piirid on toodud joonisel 2. Terviseradade alal paiknevad vanad looduslikud metsad. Alal kasvab III kategooria kaitsealune taim *Lycopodium clavatum* (karukold).



Joonis 2. Väljavõte Maa- ja Ruumiameti looduskaitse kaardirakendusest

Tehnovõrkudest läbivad antud piirkonda kesk- ja madalpinge õhuliinid. Alal paikneb Telia Eesti AS Häädemeeste raadiosidemast.

3 Projektlahendus

Vastavalt Tellija lähteülesandele on olemasolevale looduslikule terviserajale kavandatud statsionaarsed sportimisvahendid ja pingid. Viimaste asukohad on valitud lähtudes Tellija skeemil toodud koordinaatidest. Projekteeritud elementide täpsed asukohad tuleb määrata paigaldamise käigus nii, et oleks välditud kahjustused väärtuslikele puudele ja pinnavormidele. Juurekaitsevööndites kasutatakse käsikaevet või alternatiivseid meetodeid ning vajadusel kaasatakse arborist.

Terviseraja äärde on projekteeritud 10 sportimise või puhkamise kohta kuhu paigaldatakse allpool toodud vahendid. Sportimiskohad tähistatakse puidust postidega kuhu kantakse vahendi info ja punkti number.

Punkt 1 – istepink (hõlmatava maa pindala koos teenindusalaga 30m²).



Punkt 2 – sportimisvahend „jõutõstmine“ (hõlmatava maa pindala koos teenindusalaga 108m²).



Punkt 3 – sportimisvahend „harjutused sabale“ (hõlmatava maa pindala koos teenindusalaga 47m²).



Punkt 4 – istepink (vt punkt 1).

Punkt 5 – sportimisvahend „jänesehüpped“ (hõlmatava maa pindala koos teenindusalaga 61m²).



Punkt 6 – rööbaspuud (hõlmatava maa pindala koos teenindusalaga 41m²).



Punkt 7 – istepink (vt punkt 1).

Punkt 8 – sportimisvahend „ussil kõnd“ (hõlmatava maa pindala koos teenindusalaga 106m²).



Punkt 9 – istepink (vt punkt 1).

Punkt 10 – lõuatõmbamine (hõlmatava maa pindala koos teenindusalaga 50m²).



Juurdepääs terviserajale ja sportimisvahenditele on kavandatud Häädemeeste staadionilt (Staadioni tn 9) mööda olemasolevaid radu.

PARI skeemid, konstruktsioon, tööjoonised ja hooldusjuhendid esitatakse koos ehitamise dokumentatsiooniga kasutusloa taotluse juurde.

Enne ehitusloa väljastamist tuleb sõlmida maakasutuse notariaalsed kokkulepped.

Terviserajale kavandatakse looduslähedane raja märgistus.

Pinkide juurde kavandatakse prügikastid.

3.1 Keskkonnakaitse

Ehitustööde kavandamisel ja teostamisel tuleb lähtuda headest ehitustavadeist ning ei tohi kahjustada keskkonda.

Töövõtja peab vältima saasteainete sattumist pinnasesse ja/või (põhja) vette. Kütused ja õlid peavad olema ladustatud viisil, mis välistab võimalikud lekked. Töövõtja peab olema valmis hädaolukordadeks ja nende puhul vastavalt tegutsema. Töövõtja peab koheselt Tellijat teavitama õnnetusjuhtumistest, mis võivad olla keskkonnale ohtlikud.

Töövõtja ei tohi kõrvaldada rohkem taimkatet kui projektis ette nähtud. Töövõtja peab vältima maastiku kahjustumist. Kõik prahit ja jäätmed tuleb käidelda vastavalt Eestis kehtivatele nõuetele.

Jäätmete ladustamine väljaspool selleks ettenähtud kohti on keelatud. Kõik ehitustööde ajal ajutiselt hõivatud tööpiirkonnad tuleb lepingu lõppedes taastada nende endises seisukorras.

Jäätmete käitlemisel tuleb juhendada Jäätmeseadusest ja kohaliku omavalitsuse eeskirjadest (Häädemeeste Vallavolikogu 21.12.2022 vastu võetud määrus nr 20 „Häädemeeste valla jäätmehoolduseeskiri“).

Kaitstavad taimed

Alal kasvab III kategooria kaitsealune taim *Lycopodium clavatum* (karukold).

Ehitamisel paigutada rajatised kaitsealustest liikidest eemale. Vajadusel taotleda taimede ümberasustamiseks luba riigi Keskkonnaametist. Kaitsealuse liigi isendi ümberasustamise kord on sätestatud Vabariigi Valitsuse 15. juuli 2004. aasta määruses nr 248.

Ehituse ajaks tuleb töömaa vahetus läheduses esinevate kaitsealuste liikide kasvukohad piirata ajutise piirdega. Kaitsealuste taimeliikide kasvukohtades ja väljaspool töömaad on keelatud ladustada ehitusmaterjale ning sõita sõidukite ja ehitustehnikaga.

Puude kaitsmine ehitustööde ajal

Ehitustööde vahetusse lähedusse jäävaid olemasolevaid puid ei tohi kahjustada. Juhul kui on oht, et puud võib vigastada, tuleb tüve kaitsmiseks paigaldada selle ümber püstised prussid. Tüve ja prusside vahele tuleb panna pehmenus (kivivill, autorehvid vms). Prussidest kaitse peaks ulatuma kogu tüve kõrguseni. Raskete veokite liiklemine terviseradadel on keelatud. Materjalide transport teostada kerge tehnikaga mööda olemasolevaid matkaradu. Vältima peab puu juurte tallamist ja materjalide ladustamist nendele. Tallamise eest kaitset vajav juurestik ulatub vähemalt puu võra välisjooneni. Kaevetööde teostamisel tohib võimalikult vähe kahjustada puude juuri. Üle 4 cm jämedusi juuri ei tohiks läbi raiuda. Kui see on aga möödapääsmatu, siis tuleb see tellida litsentseeritud arboristilt. Läbilõigatud juured tuleb kaitsta kotiriide ja kasvumullaga, mis kõdunedes aitab luua uut juurestikku. Järgida standardit EVS 939-3:2020 PUITTAIMED HALJASTUSES Osa 3: Ehitusaegne puude kaitse.

3.2 Maastikukujundus

Terviseraja spordivahenditega piirnevad haljasalad hooldatakse minimaalses mahus säilitades olemasolevat kasvupinnast ja haljastust. Inventari ümbrus ja rohkem kasutust leidvad alad kaetakse multšiga sh rajad kui need muutuvad poriseks.

Seletuskirja koostas: Erik Bauman